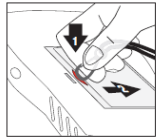


Mise en service et port de l'appareil

Piles, manipulation et entretien

Utilisez **exclusivement** des piles alcalines du type LR03/AAA. Il faut toujours installer 3 nouvelles piles du même type. N'utilisez **en aucun cas des piles rechargeables** et remplacez toujours toutes les piles en même temps. Pendant les périodes où vous n'utilisez pas votre Barryvox (été), retirez impérativement les piles de l'appareil.



Manipulez votre appareil avec le plus grand soin. Ne le laissez pas tomber et évitez tout choc mécanique.

Veillez à ce qu'**aucun appareil électronique** (par ex. téléphone mobile, radio, lampes frontales, caméras), **aucun objet métallique** (par ex. couteau de poche, boutons magnétiques) ou un autre DVA ne se trouvent à proximité d'un Barryvox enclenché.

Pour vérifier le bon fonctionnement du Barryvox, il est vivement recommandé d'envoyer l'appareil **tous les 3 ans pour un test de fonctionnement** aux points service Barryvox officiels. En éteignant l'appareil, pressez la touche latérale pour voir quand le prochain contrôle arrive à échéance.

Collez soigneusement le **plan en cas d'urgence** sur le couvercle du compartiment des piles au dos de l'appareil.

Port de l'appareil et système de fixation

Dans tous les cas de figure, le DVA est toujours porté avec l'affichage contre le corps!

Système de fixation (port recommandé)

Avant le début de la randonnée, le système de fixation doit toujours être installé sur la première couche de vêtements (selon le schéma sur la page de base du système de fixation) et être porté sur le corps pendant toute la durée de la course. **Le DVA doit toujours être recouvert d'un vêtement.** L'appareil est introduit dans le système de fixation comme indiqué sur le dessin. Grâce au mousqueton rouge solide de la dragonne, l'appareil reste en permanence fixé à la plaque de base du système de fixation.

Appareil dans la poche

Si vous portez le Barryvox dans une poche sécurisée du pantalon, la fermeture éclair doit rester fermée pendant toute la durée de la course. Fixez si possible la dragonne au pantalon ou passez-la dans la ceinture.

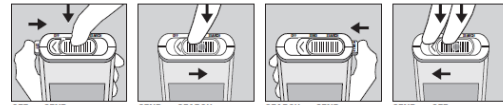
En course

Équipement de sauvetage personnel:

DVA (DéTECTEUR de Victime d'AValanche) + Pelle à neige + Sonde à avalanche

L'utilisation d'un système airbag MAMMUT ou SNOWPULSE augmente les chances de rester en surface de la neige et réduit ainsi de façon significative le risque d'un ensevelissement complet.

Interrupteur principal OFF / SEND / SEARCH



Assurez-vous chaque fois que l'interrupteur s'enclenche mécaniquement, afin d'éviter toute modification fortuite de l'état de l'appareil.

Mise en service / Test de contrôle et test des piles



Chaque fois qu'il est enclenché, l'appareil effectue un test de contrôle automatique. Si l'autotest échoue, un message d'erreur est affiché pendant 20 secondes et vous êtes averti par un signal acoustique. Si la capacité des piles atteint moins de 20% ou si le symbole des piles s'affiche, vous devez remplacer les piles aussi vite que possible!

Mode SEND



Dans le terrain ou dans toutes les autres situations où règne un risque d'avalanche, le mode d'émission est le mode d'exploitation normal. La commutation de l'appareil en mode d'émission est toujours confirmée par une séquence de trois sons. Tout signal d'impulsion émis est surveillé. Si le test est positif, la diode rouge SEND de contrôle s'allume. En mode d'émission, l'affichage LCD est automatiquement éteint.

Test de groupe simple (GROUP CHECK)

Avant de partir en randonnée ou avant une descente, le faut tester les DVA de tous les membres du groupe. Les membres du groupe commutent leur DVA en mode d'émission.

Le chef de groupe commute son DVA sur «Test de groupe» en commutant son appareil de OFF à SEND et en pressant la touche latérale dans les 5 secondes qui suivent la commutation.

Le chef de groupe teste maintenant l'appareil de chaque membre du groupe; le test est passé avec succès lorsque le chef de groupe entend des sons clairement audibles émis par l'appareil de chacun des membres du groupe.

La distance de test est de 1 m, la distance entre les membres du groupe est de 2 m. Ces distances ne doivent jamais être inférieures. Les alertes de distance sont signalées par l'affichage clignotant de la distance et une tonalité d'alerte.

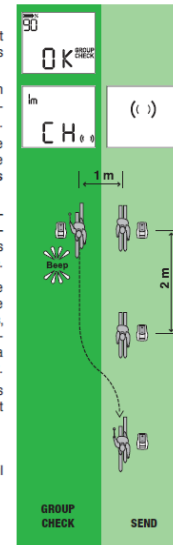
Si votre ELEMENT Barryvox® constate que la fréquence d'émission de l'appareil testé ne correspond pas à la norme prescrite, il affiche un message d'alerte «E6». Dans ce cas, répétez le test avec une distance de 5 m entre les participants, de manière à identifier l'émetteur défectueux. Si cela se produit, l'appareil doit être vérifié/réparé par le fabricant.

Le test de groupe est terminé lorsque tous les appareils des membres ont été vérifiés. Le chef de groupe commute également son DVA en mode d'émission en pressant la touche latérale.

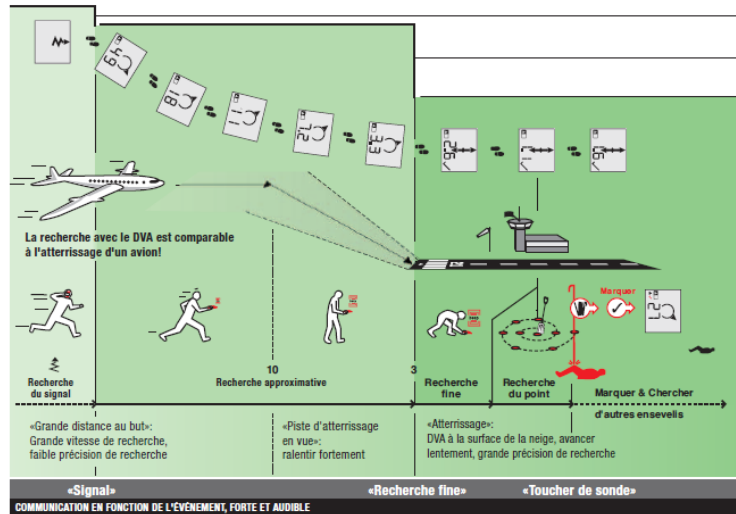
Pour remédier au problème:

Si aucun son n'est perceptible à la distance affichée, l'appareil testé ne doit pas être utilisé.

1. Vérifiez si l'appareil est commuté sur SEND.
2. Remplacez les piles.
3. Faites vérifier l'appareil par le fabricant.



Recherche



Plan en cas d'urgence

Le plan en cas d'urgence (étiquette au dos de l'appareil) indique les mesures élémentaires pour le sauvetage par les camarades.

La marche à suivre doit être adaptée en fonction de la situation.

1. Garder la vue d'ensemble
2. Éteindre tous les DVA non utilisés pour la recherche
3. Au moins un sauveteur commence tout de suite la recherche visuelle, auditive et DVA
4. Recherche DVA terminée: tous les DVA sur SEND
5. Dégagez - Premiers secours - Alamer

Recherche approximative

- Travaillez de façon calme et concentrée avec l'appareil. Évitez les mouvements saccadés.
- Tenez l'appareil à l'horizontale devant vous.

Recherche fine

Tenez l'appareil à proximité immédiate de la surface de la neige. Poursuivez la recherche sur une ligne droite jusqu'à atteindre le point qui affiche la plus faible distance, puis plantez la pelle pour vous orienter lors de la recherche en spirale.

Recherche du signal

- Explorer systématiquement le cône de l'avalanche.
- Pendant la recherche du signal, le sauveteur se concentre visuellement sur le champ de l'avalanche, afin de découvrir les objets visibles. La première réception d'un signal est indiquée par un double son clairement identifiable.

Optimiser la portée

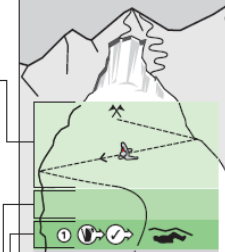
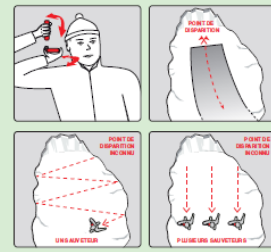
Pour optimiser la portée, tournez lentement le DVA autour de chacun de ses axes. Pour cette opération, l'appareil est tenu à côté de la tête, avec le haut-parleur pointant en direction de l'oreille.

Recherche du point

- Observer les informations de distance et de direction sur l'affichage.
- Avancez dans la direction indiquée par la flèche.
- Si la distance affichée augmente (r), vous vous éloignez de l'enseveli. Poursuivez la recherche dans la direction opposée.

Recherche du point

Recherche du point à l'aide de la sonde. Si l'enseveli a été touché par la sonde, celle-ci est laissée en place. Le sauveteur ne doit marquer la victime à l'aide de la fonction ✓. Marquer que lorsqu'il a localisé l'enseveli avec succès par la sonde! Pour marquer la victime, pressez la touche latérale. N'approchez plus le Barryvox de la surface de la neige!



Commutation automatique en mode d'émission

Sans intervention de l'utilisateur, l'appareil commutera automatiquement du mode de recherche en mode d'émission après 8 min.

Avant la commutation, l'utilisateur est averti par une alarme. Dès ce moment, vous avez encore 30 sec. pour presser la touche latérale et empêcher la commutation.

Dans le cas d'une avalanche secondaire avec ensevelissement des sauveteurs, cette fonction permet de les retrouver par recherche avec le DVA.

Recherche-Stop: Lors de la recherche de plusieurs ensevelis, différents signaux peuvent se superposer. Cette superposition empêche d'analyser le signal de l'enseveli que l'on cherche à localiser.

Le sauveteur doit brièvement interrompre la localisation, afin de ne pas quitter la piste de recherche optimale. Par le symbole STOP, ELEMENT Barryvox® signale la pause nécessaire. Restez immobile jusqu'à l'extinction de l'affichage, puis poursuivez la recherche.

Le symbole + indique qu'il y a encore des signaux d'autres ensevelis qui ne peuvent pas être clairement séparés pour être répertoriés dans la liste des ensevelis. Éloignez aussi vite que possible les DVA des victimes déjà dégagées, afin de faciliter la séparation des signaux.

